



PHABRIX version  
logicielle 0.10.0062  
+  
Option Analyse  
du Dolby E

16 Dec 2010



## **Les points importants de la nouvelle version logicielle 0.10.0062 (Gratuite)**

1. Nouvelle fenêtre pour le menu de démarrage
2. Simplification de l'entrée de texte
3. Améliorations des fonctionnalités d'analyse du signal *présence / absence d'EDH, erreurs de position TRS, Compteur d'erreurs ANC, Active Image checksum, état de la référence.*
4. Nouvel identifiant utilisateur
5. Nouvelles valeurs en grisé de la mesure de l'œil si la longueur du câble est supérieure à 50 mètres
6. Nouvelle alarme générateur 'off'
7. Mode de protection à de hautes températures et menu sur l'état de l'appareil
8. Nouvelle application Client FTP

### **Options d'amélioration**

Amélioration du contrôle à distance

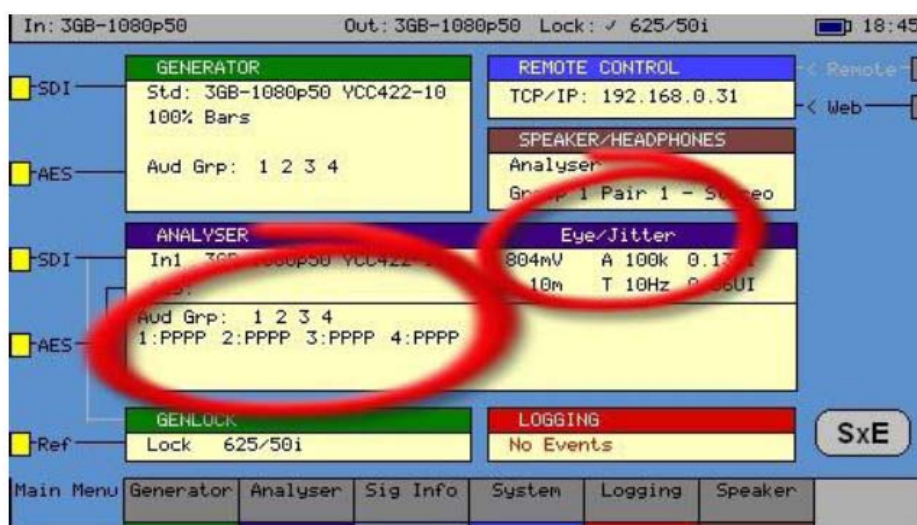
**NOUVELLE option d'analyse du Dolby E (PHSXOBD)**

## 1. Nouvelle fenêtre pour le menu de démarrage

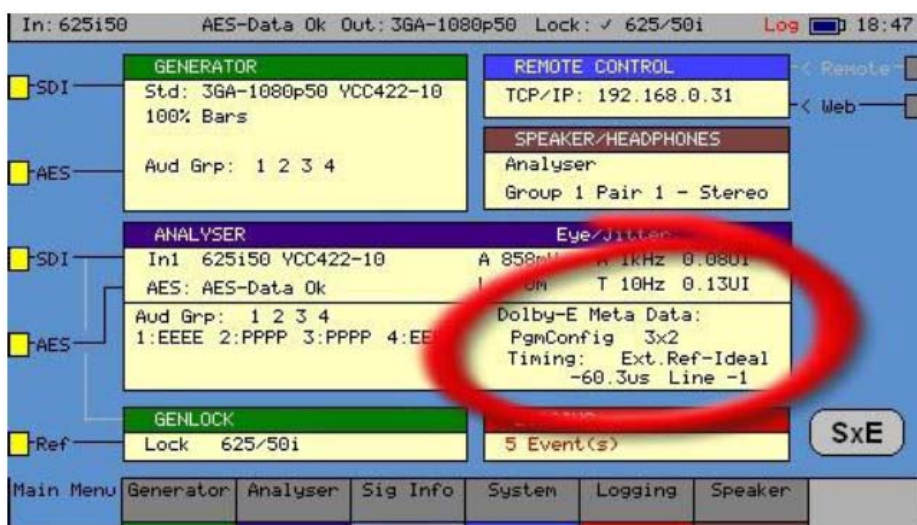
La fenêtre familière de démarrage du PHABRIX a été mise à jour pour afficher les nouvelles fonctionnalités disponibles sur la plate-forme Sx. Les groupes audio affichent maintenant le PCM (Pulse Code Modulation) lorsque l'audio est présent.

La présence du Dolby E est affichée sous la forme EE, cependant l'analyse complète n'est possible que si l'option Dolby-E est installée.

Si l'appareil est un SXE, les valeurs d'yeux et de jitter sont indiquées dans la fenêtre de démarrage ainsi que dans les fenêtres d'affichage de l'œil.

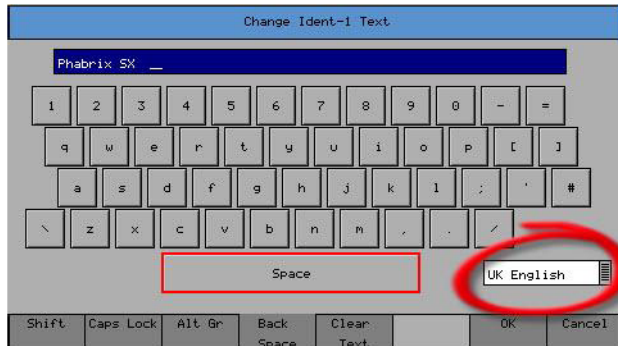


Avec la sortie de l'option d'analyse du Dolby E détaillée plus bas, la fenêtre de démarrage affiche les informations supplémentaires comme:



L'état du Dolby-E, des V-Bit et du PCM avec les métadonnées de base Dolby. (Voir la description de l'option Dolby E à la fin de la présentation de la nouvelle version logicielle)

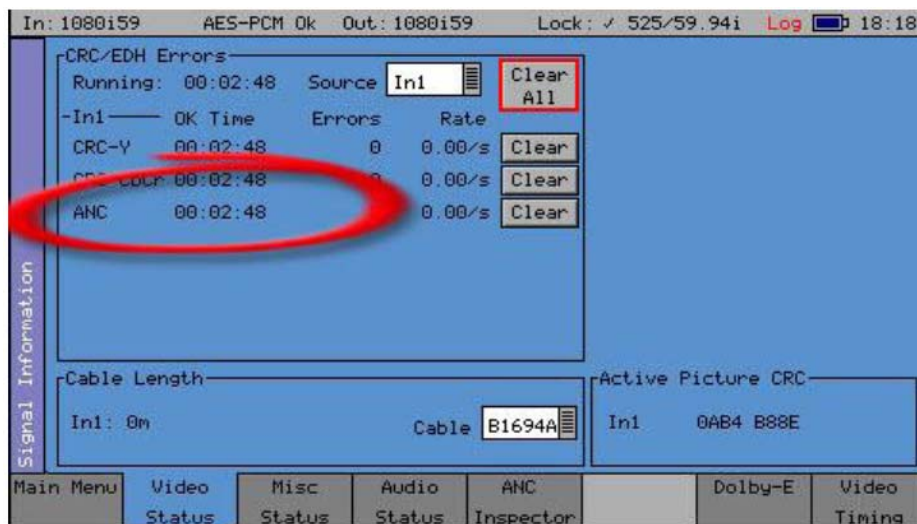
## 2. Simplification de l'entrée de texte



Si l'entrée de texte est présente dans toute la structure des menus, une nouvelle entrée de texte facile à utiliser est disponible. La sélection des langues est également disponible dans la barre déroulante à droite.

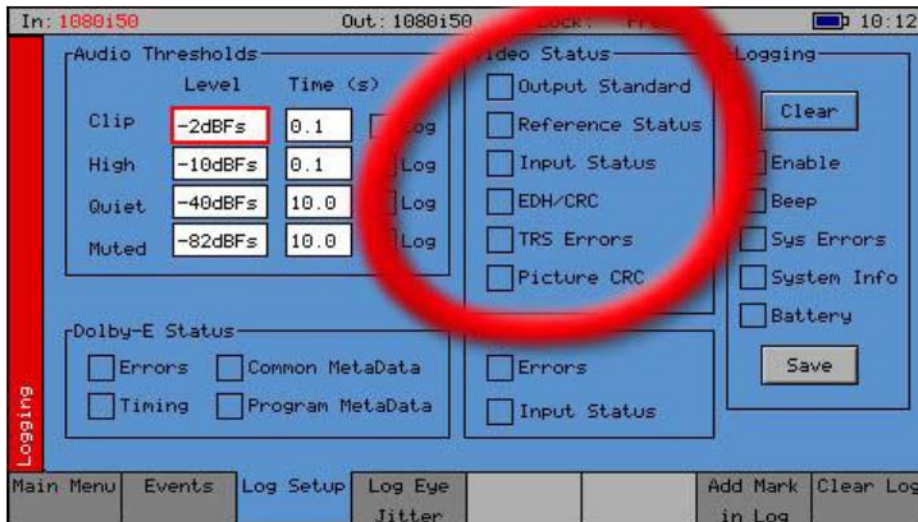
## 3. Améliorations des fonctionnalités d'analyse du signal et nouvelles fonctionnalités de relevé:

Présence / absence d'EDH  
Erreurs de position TRS  
Compteur d'erreurs ANC  
Active Image checksum  
Etat de la référence

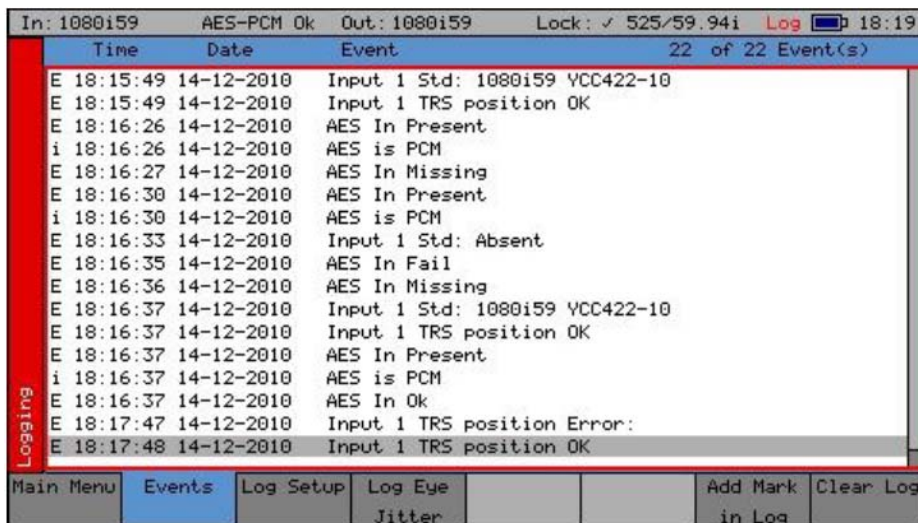


Nouveau relevé de comptage d'erreurs ANC, CRC/EDH et CRC Active Picture

Les capacités de listage des défauts du signal ont été améliorées. Cela nous a conduit à ajouter plusieurs menus, en particulier dans le menu Log Setup Selection.



Nouvelles fonctions de listage dans 10.0062



La fenêtre Events avec les nouveaux rapports log/flag

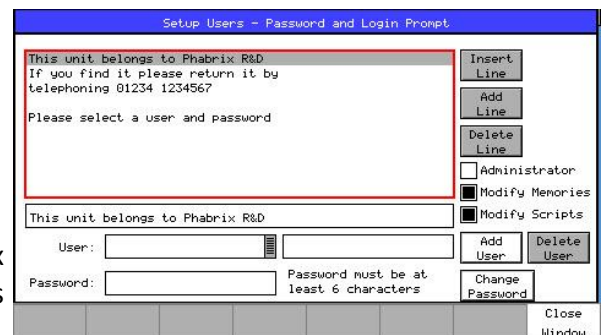
#### 4. Nouvel identifiant utilisateur

Le service d'ingénierie peut maintenant définir des noms et des mots de passe par utilisateur. Une fenêtre d'identification de l'utilisateur s'ouvrira à la mise en route du Sx pour renseigner l'identifiant et le mot de passe de l'utilisateur. Chaque utilisateur possède un mot de passe crypté et des droits associés.

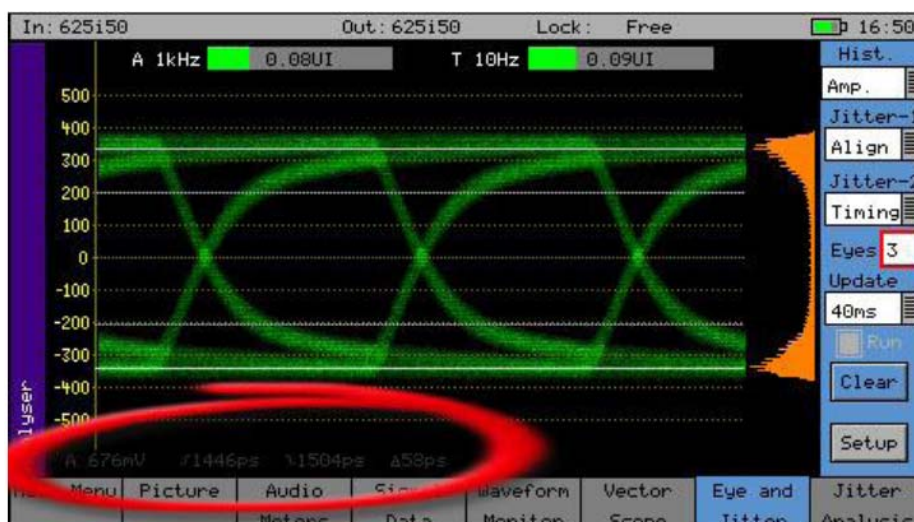


L'identifiant utilisateur permet de protéger le Sx d'un utilisateur non autorisé et en cas de vol ou de perte, un message s'affiche pour indiquer à la personne qui l'a trouvé où le renvoyer

Ajouter un utilisateur en rentrant un nouveau nom dans la boîte de dialogue et appuyer sur le bouton "Add User" et ensuite créer un nouveau mot de passe. Une fois saisi le mot de passe, d'au moins 6 caractères, le bouton "Add User" apparait et doit être activé. Faites en sorte que le mot de passe soit mémorisable. Si tous les mots de passe d'un appareil sont oubliés, vous pouvez contacter Phabrix pour obtenir un mot de passe temporaire. Les utilisateurs avec des droits d'administration peuvent ajouter ou supprimer des utilisateurs.



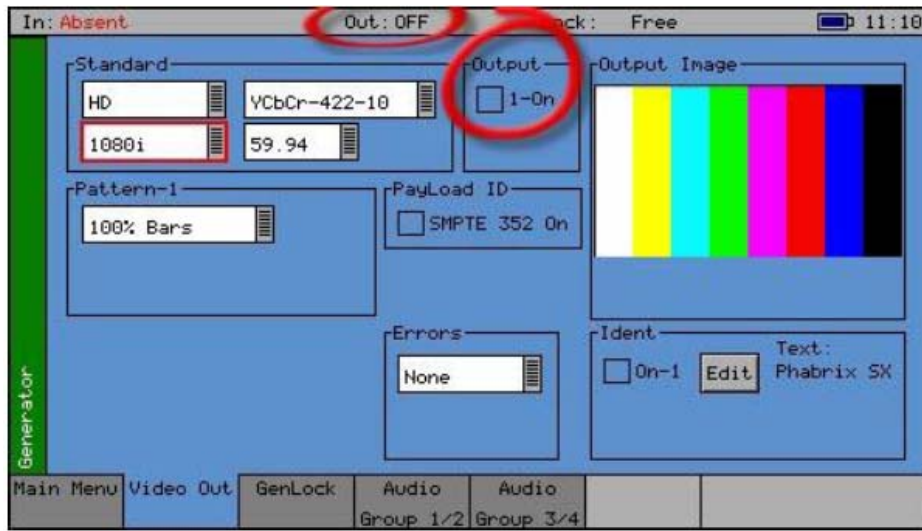
#### 5. Nouvelles valeurs en grisé de la mesure de l'œil



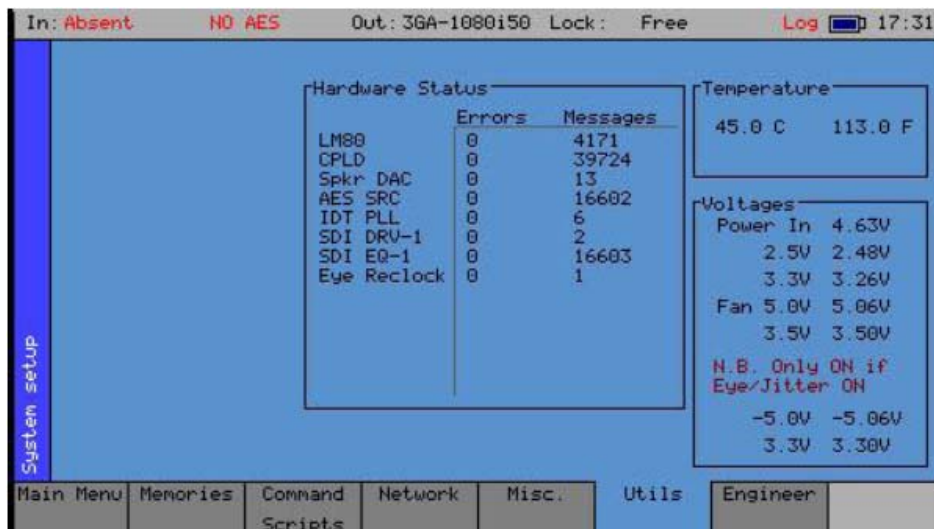
Si la longueur du câble dépasse 50 mètres, les mesures de l'œil seront automatiquement grisées.

## 6. Nouvelle alarme générateur 'off'

Plusieurs de nos clients manufacturiers ont demandé une alarme lorsque le générateur est délibérément positionné sur OFF. Dans l'usage courant, la sortie du générateur peut être éteinte pour économiser l'énergie lorsque c'est nécessaire. Si l'utilisateur n'est pas familiarisé avec l'interface, il peut y avoir des cas où l'appareil peut avoir l'air d'être en panne.



## 7. Mode de protection à de hautes températures et menu sur l'état de l'appareil



Un nouveau mode de protection contre les températures élevées a été intégré à tous les instruments Sx. Si l'augmentation de température est due à une panne (rare) de ventilateur ou si l'appareil fonctionne dans des conditions extrêmes de chaleur, un bref avertissement sera lancé à 60 degrés C. L'appareil s'éteint à 65 degrés C.

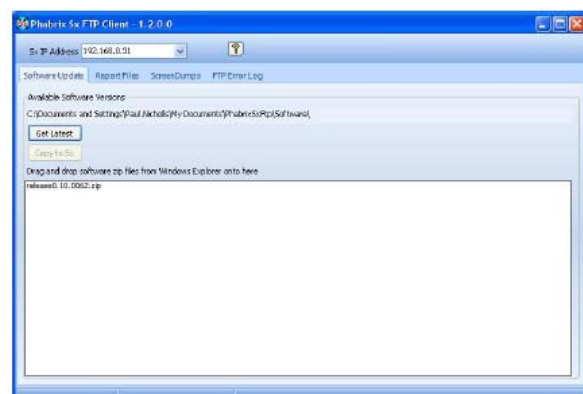
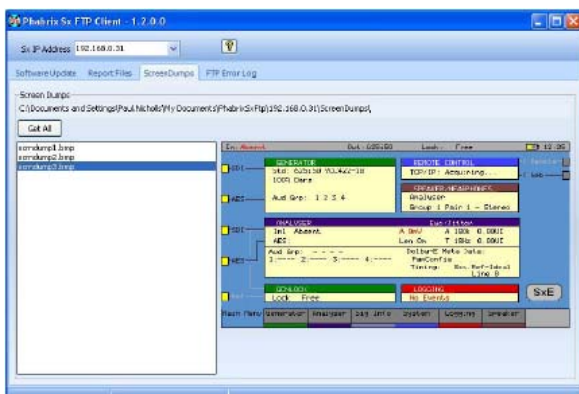
L'affichage 'Hardware Status' est un diagnostic qui peut être utilisé pour vérifier le fonctionnement de l'appareil dans les cas où des problèmes de manipulation peuvent être à l'origine du dysfonctionnement. Si aucune panne matérielle n'est signalée, il est conseillé de poursuivre l'examen de la configuration de l'instrument.

## 8. Nouvelle application Client FTP

Une nouvelle application Client FTP est disponible en téléchargement sur le site web [www.phabrix.com](http://www.phabrix.com).

Cette application FTP simplifie la communication avec les appareils Sx pour la suppression de fichiers sur le disque interne du Sx. Un clic droit sur la souris suffit pour copier et supprimer des fichiers ou supprimer toutes les fonctions. Les fichiers de rapport créés en utilisant l'option Command scripts peuvent également être téléchargés et supprimés sur le disque du Sx. Les erreurs FTP peuvent également être consultées. Il y a des moments où le fichier zip d'une version logicielle est nécessaire pour mettre à niveau un appareil Off Line.

Voici le fichier zip qui peut être téléchargé directement depuis le site PHABRIX et copié par drag and drop **dans le nouveau client FTP** via un ordinateur de bureau ou un ordinateur portable connecté au Sx. Cela permet d'automatiser la décompression logicielle et le chargement du logiciel dans la bonne structure de fichier du Sx. Après la sélection d'un nouveau logiciel un redémarrage est nécessaire.



## Options d'amélioration

### Amélioration du contrôle à distance

À la suite des commentaires de nombreux utilisateurs sur l'option de contrôle Enhanced Remote, les modifications suivantes ont été apportées:

Ajout de COM\_ANYLS\_LOG\_FORCE\_CLEAR commandID pour la suppression sans confirmation manuelle d'événements listés.

Ajout de la possibilité de désactiver les touches de commande Sx et les boutons de sélection d'onglet lorsque le contrôle à distance fonctionne.

### Important

Les noms des commandes de contrôle à distance ont été modifiés. Pour corriger les conventions de nommage

ex. COM\_GEN\_LOG\_ACTIVE\_PICTURE\_CRC\_ENABLE devient  
COM\_ANYLS\_LOG\_ACTIVE\_PICTURE\_CRC\_ENABLE

### Nouvelle option

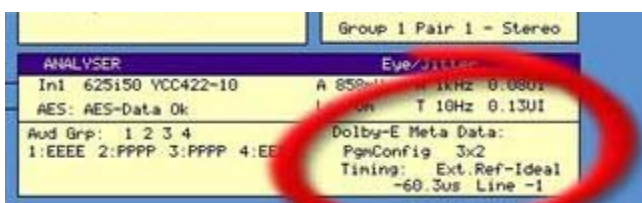
## Option d'analyse du Dolby E PHSXOBD

La nouvelle option Dolby E est maintenant disponible. Cette option permet d'ajouter d'importantes fonctionnalités d'analyse audio du Dolby E à la gamme SX. Elles comprennent l'analyse des métadonnées, des crêtes (niveaux) et la génération d'un rapport d'analyse.

Note: l'audio décodé ne fait pas partie de cette option.

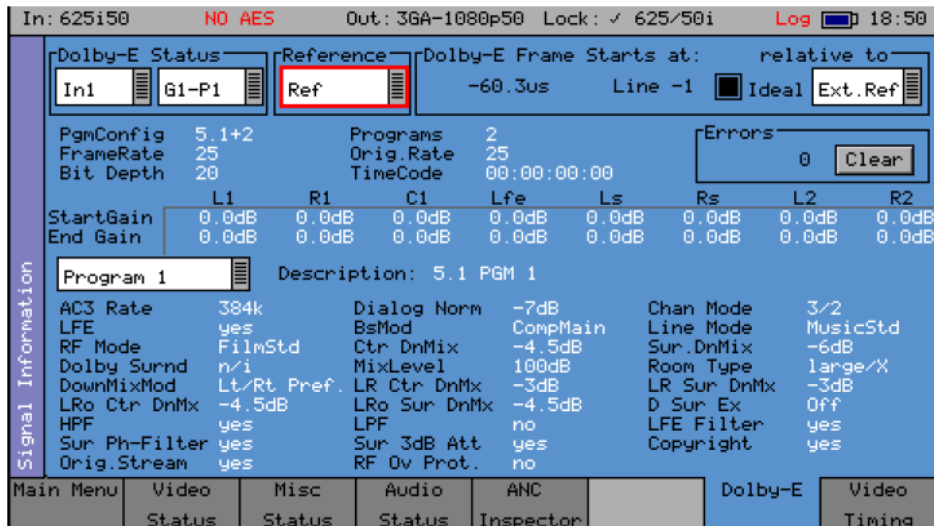
Une description détaillée des nouvelles fonctionnalités peut être trouvée dans le manuel disponible en téléchargement sur le site [www.phabrix.com](http://www.phabrix.com)

La nouvelle option permet l'affichage des métadonnées Dolby-E présentes dans un flux audio sélectionné et détermine si le paquet Dolby-E est aligné correctement avec le flux vidéo SDI. Le Dolby-E peut être contrôlé à partir de l'une des entrées SDI ou de l'entrée AES.

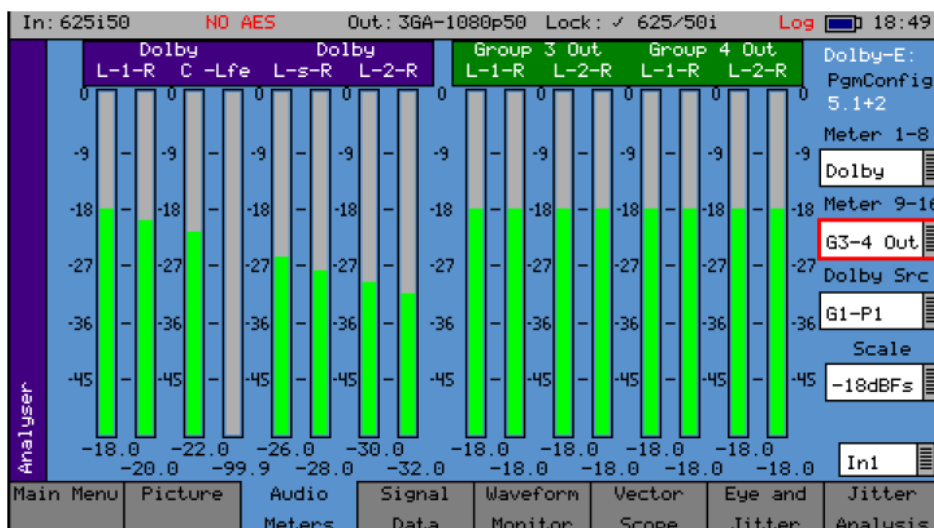


Les nouvelles fenêtres du menu de démarrage affichent à la fois les informations V Bit et les valeurs PCM dans l'affichage des métadonnées du Dolby E si un signal Dolby E est présent.

En utilisant le Menu Signal Information > l'analyse complète du Dolby E s'affichera grâce au principal outil d'analyse de cette version.

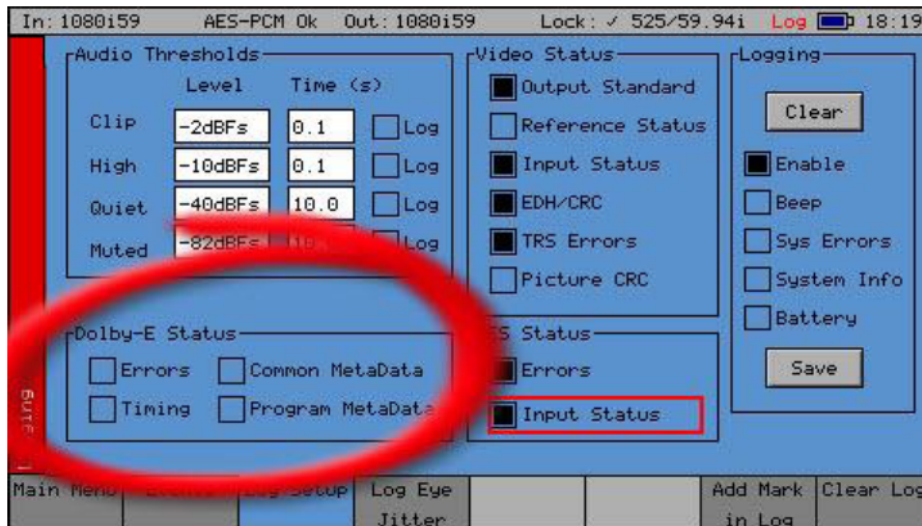


La fenêtre des métadonnées Dolby-E ci-dessus comporte des informations primaires, y compris la source du signal, l'alignement des Guard Band Dolby-E, les erreurs CRC, la configuration des canaux du programme et le détail des métadonnées. Les caractères qui apparaissent en blanc ne seront affichés que lorsqu'un signal Dolby-E est présent dans l'appareil.



Les niveaux de crête audio inclus dans le paquet de métadonnées Dolby-E sont affichés sur la page de l'analyseur Audio Meters . Sélectionnez l'ensemble approprié d'échelles de mesure pour afficher les niveaux correspondants au programme Dolby-E sélectionné.

Le rapport sur les erreurs Dolby E, l'alignement, les métadonnées Dolby et les métadonnées du programme peuvent être contrôlés à partir du menu Logging> Menu Log set-up.



**NOTE:** UTILISATION D'UN DOLBY DM100 avec un Sx.

Suite à des essais bêta avec nos clients, la configuration suivante doit être observée lorsque l'on travaille avec un Dolby DM100.

*Le générateur DM100 doit être verrouillé pour "Vidéo Reference 48kHz". Il se trouve sur le programme d'installation-I / O Control - Menu Gen Clock Source. Si ce n'est pas défini, l'entrée AES ne sera pas verrouillée et des erreurs seront détectées tant que l'entrée AES fonctionnera hors verrouillage.*

*La sortie AES du DM100 doit être configurée pour générer des données AES non-Audio sinon elles seront corrompues par le convertisseur de fréquence d'échantillonnage du SX.*

*Allez dans Configuration--AES3 Output-Audio Mode et sélectionnez "Non-Audio" mode.*